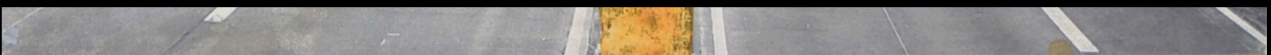




AURELIEN R.R BONNETAUD

IMAGE D'UN MONDE MODERNE



# TABLEAUX

Une grande partie de ma production consiste en la réalisation de tableaux, mêlant photographies et peintures. Ces oeuvres composites prennent leurs source dans le travail photographique résultat de mes explorations urbaines et observations architecturales.

J'ai choisis de centrer mes recherches artistiques sur le champ urbanistique contemporain, miroir en filigrane des besoins et caractéristiques du monde tel que nous le connaissons. Cette démarche a une double vocation de témoignage et d'interprétation, d'où l'usage de ce "croisement technique" entre photographie et peinture qui viennent se fondre en un ensemble cohérent.

En ce sens, j'utilise la rigueur mécanique de la photographie pour conserver la trace de nos environnements urbains en y ajoutant une touche d'expressivité et de ressenti personnel par le moyen de la peinture.

Ainsi, je nommerai ci-dessous ce processus sous le terme de techniques mixtes.



SABLIERE\_DUNKERQUE\_2020  
techniques mixtes, photographies-peinture  
œuvre sur bois, 30x30 cm



**IMMEUBLE\_ LILLE\_2022**  
*techniques mixtes, photographies-peinture*  
*oeuvre sur bois, 30x30 cm*



**HOVERPORT\_ BOULOGNE-SUR-MER\_2022**  
*techniques mixtes, photographies-peinture*  
*oeuvre sur bois, 30x30 cm*



**QUAIS\_ROUEN\_2020**  
*techniques mixtes, photographies-peinture*  
*oeuvre sur bois, 130x 80 cm*



**PLAINE AGRICOLE\_OISE\_2023**

*techniques mixtes, photographies-peinture  
oeuvre sur bois, 40x30 cm*



**MAISON ABANDONNEE\_LILLE\_2023**

*techniques mixtes, photographies-peinture  
oeuvre sur bois, 40x30 cm*



OEUVRES SUR PAPIER\_2021  
techniques mixtes sur prints,  
environ 21x30 cm

# PANORAMAS

Le travail photographique est un des moteurs fondamental de ma pratique.

A ce titre, je cherche à approcher au mieux la façon de retranscrire l'identité du sujet que je capte. En l'occurrence, il s'agit de la topographie des lieux que je visite, au moment précis et dans les conditions de ma visite.

En ce sens, mon processus de prise de vues n'opere aucune mise en scène ou artifices autres que l'utilisation de mon boitier numerique. Au contraire, je cherche même à créer des erreurs et des imperfection si cela est necessaire pour accentuer l'ambiance que je cherche à restituer.

Pour cela, je "force" les limites de mon appareil, utilise des réglages "arbitraires", prend des photos a main levées, me positionne sans tenir compte du soleil ou de la source lumineuse.

Il en va de même pour ce qui est du developpement en post production. Je recherche une forme d'equilibre dans l'image, conforme à ce qui me semble le plus adapté, mais en conservant une forme de minimalisme et de spontanéité dans le traitement de la photographie.

Je cherche l'harmonie dans une forme de disjonction propre aux mouvements moteurs du regard humain, re-composant une pleine image, un environnement cognitif, à partir de fragments et moments successifs. De plus, cela est aussi un parti pris esthetique par rapport à toutes les images lissées et parfaites qui sont amplement diffusées quotidiennement.

Ces pièces sont ensuite tirées aux format 90x30 cm, sur papier d'art mat ou sur vynil, puis contrecollées sur bois et placées sous cadre.

Une partie de ces travaux [ traitant du patrimoine portuaire et industriel de la Cote d'Opale ] entrent dans le cadre d'un dispositif de bourse dont j'ai beneficié en 2019-2020, subventionnée par la région Hauts-de-France



Terminal de Ferry, Boulogne-sur-mer, France,  
2021  
90x30 cm, impression vynil sur Dibond



Foret domaniale, Oise, France,  
2021  
90x30 cm, impression vynil sur Dibond



Usine en friche, Boulogne-sur-mer, 2023,  
epreuve numerique [90x30cm]



Pont, Calais, 2023,  
epreuve numerique [90x30cm]



Fonderie, Saint Nazaire, 2015,  
epreuve numerique [90x30cm]





Terminal de ferry, Boulogne -sur-mer, 2020,  
epreuve numerique [90x30cm]



Village vacance, Boulogne-sur-mer, 2023,  
epreuve numerique [90x30cm]



Hoverport, Boulogne-sur-mer, 2020,  
epreuve numerique [90x30cm]



Zone pavillonnaire, Boulogne -sur-mer, 2020,  
epreuve numerique [90x30cm]



Magasin de bricolage incendié, Bain de Bretagne, 2014,  
epreuve numerique [90x30cm]



Gare de fret, Boulogne-sur-mer, 2020,  
epreuve numerique [90x30cm]

# INSTALLATIONS

Ce pan de ma démarche artistique aborde le volume par le biais d'installations en assemblages et de dioramas reprenant des thématiques proches de celles abordées via la photographie et la peinture.

Ici, l'enjeu est autre. Il s'agit d'œuvres d'ambiance à portée symboliques.

Un peu plus éloignées des scènes réalistes ou réelles, mimétiques, l'objets de ces installations porte plutôt sur le positionnement du spectateur vis à vis de cet environnement représenté ; j'entends ce positionnement comme littéral ou figuré.

L'échelle réduite de ces œuvres invite à la projection mentale dans ces espaces symboliques que l'on peut s'approprier d'un seul regard avant d'y plonger plus en avant pour les "habiter". Ici, c'est le dialogue entre les oppositions et entrelas des symboles présentés qui est générateur de sens.

En utilisant ainsi des archetypes et un "langage du commun", je vise à questionner l'importance de notre place au sein d'un environnement sur lequel nos actions entraînent des conséquences visibles.

A travers une volonté que l'on peut qualifier de ludique, j'amène les visiteurs à questionner leurs places et à questionner leurs actions. Cela passe par des choses infimes, voire anodines.

Le réflexe le plus courant dans ce cas est - je l'ai constaté à de multiples reprises - l'envie du spectateur de toucher l'œuvre, de la ressentir de cette manière pour se l'approprier, pour la comprendre, pour la vérifier.

Il existe un consensus sur le fait qu'une œuvre d'art ne doit pas être touchée, par risque de l'altérer.

Et pourtant, sur ces œuvres, peu importe le temps d'exposition, je retrouve des traces de doigts, des marques, des empreintes, plus ou moins marquées.

Et cela entre proportionnellement en rapport avec la fragilité des matériaux utilisés.

Plus ceux-ci sont légers, fragiles, précaires, modelables plus il y a de traces laissés anonymement et collectivement par les visiteurs. "C'est humain".

C'est donc une forme d'interaction que je trouve particulièrement intéressante.



Valise et racines

Gare Saint Sauveur, Lille ,2019

Assemblage de valise, béton et éléments végétaux



Grenier, 2022

120 x 240 x 60 cm, mise en lumière et bande son



Cité, ensemble d'immeubles, 2016

In situ au *Flow*, centre des cultures urbaines de Lille  
240 x 280 x 90 cm, mise en lumière et bande son



Structure enneigée, 2022

50x50x30 cm, elements vegetaux, ciment,



Nature sous cloche, 2021

30x 15 cm, série de 4 pièces



## AURELIEN R.R BONNETAUD

né le 26/02/1981 à Amiens (FR)  
Domicile : 52 rue de Lannoy, 59000 Lille (FR)  
Atelier : 1 rue Maxime Gorki, 59000 Lille (FR)

TEL : (+33) 689 29 12 36  
MEL : aurelien.bonnetaud@outlook.com  
WWW.ARRB.FR

Siret N° 493 169 536 00023

## EXPOS SOLO

---

GALERIE HORS CADRE, BEAUVAIS  
exposition villes sauvages 2017

LE FLOW,  
CENTRE DES CULTURES URBAINES DE LILLE  
résidence de création et showcase, 2016

LA BRIQUETERIE, CENTRE CULTUREL, AMIENS,  
exposition collages, 2012

GALERIE ACROCHE TOI AU PINCEAU  
expositions / résidences 2009-2010

## PUBLICATIONS

---

LIVRE COLLECTOR 111 - "L'ENFANCE"-  
recueil et présentation d'artistes,  
Issi editions, 2021

ROUBAIX STREET  
recueil de photographies  
Editions Paths, 2020

DANNY HAD A HOUSE  
texte de Elsa Vettier  
2019

## BOURSES & SUBVENTIONS

---

BOURSE DISPOSITIF PRAC 2019-2020  
aide à la création, région Hauts de France

## EXPOS COLLECTIVES

---

RENCONTRES ARTISTIQUES, PARIS  
Carré sur Seine, 2023

QSP GALERIE, ROUBAIX  
Exposition " A la nature brute"  
Bureau d'art et de recherche, 2022  
+ COMMISSAIRE D'EXPOSITION

LES 20 ANS DE LA SECU,, LILLE  
Exposition des collections personnelles  
des fondateurs,  
La Secu, 2021

QSP GALERIE, ROUBAIX  
Exposition " Biens Urbains"  
Bureau d'art et de recherche, 2020

RESIDENCE MALTERIE X LILLE3000,  
Gare Saint Sauveur, automne 2019

LE 111 DES ARTS, LILLE  
Evenement caritatif, Salle Sebastopol, 2019

PRIX ARTISTIQUE DE LA VILLE DE TOURNAI  
Palais des Beaux arts, 2018

EXPOSITION CROIX ROUGE, LILLE  
Gare Saint sauveur, 2018

LABO 3G, LILLE  
Exposition saison automne 2016

PALAIS RIHOUR, LILLE  
Exposition association u-bis, 2014-2015

BIENNALE D'ESTAMPES NUMERIQUES, OTTAWA  
Exposition par Voix Visuelle Canada 2013

...



EXPOSITION "BIENS URBAINS"  
QSP GALERIE, Bureau D'art et recherche,  
Roubaix, 2020



PRIX ARTISTIQUE DE LA VILLE DE TOURNAI  
Palais des Beaux arts, 2018



EXPOSITION "VILLES SAUVAGES"  
Galerie Hors Cadre, Beauvais, 2017



RESIDENCE DE CREATION AU FLOW  
Centre des cultures urbaines, Lille, 2016



AURELIEN R.R BONNETAUD

- 2024 -

[WWW.ARRB.FR](http://WWW.ARRB.FR)